



Strategisk samarbejdsaftale om boligsocial indsats

Områdets navn:

Randers

Aftalens parter:

Møllevænget & Storgården, Randers Boligforening af 1940, Kronjyllands Boligforening (alle administreret af RandersBolig), Randers arbejderes byggeforening af 1874 samt Lejerbo og Randers Kommune

Samarbejdsaftalen gælder fra - til:

1. august 2025 – 31. juli 2029

Underskrifter:

RandersBolig på vegne af Møllevænget & Storgården, Randers Boligforening af 1940, Kronjyllands Boligforening, Randers arbejderes byggeforening af 1874

Dato Kenneth Taylor Hansen

Lejerbo

Dato Pia Hesselvig

Randers Kommune

Dato Jens Lyngborg Heslop

Aftaledokumenter

Som grundlag for aftaledokumenterne henvises til gældende regulativ om tilskud til boligsocial indsats i udsatte almene boligafdelinger og fondens vejledning herom.

Det er et krav, at der udarbejdes en **strategisk samarbejdsaftale** for at opnå Landsbyggefondens støtte til boligsocial indsats. Aftalen forpligter kommune og boligorganisationer i forhold til samarbejde, herunder opfølgning på de fastsatte mål.



Ændringer i den strategiske samarbejdsaftale skal godkendes af Landsbyggefonden.

Konkrete aftaler om specifikke aktiviteter mellem den boligsociale indsats og de lokale kommunale institutioner, foreninger eller andre aktører skal fastlægges i særskilte **delaftaler** for hvert indsatsområde, der hører under den strategiske samarbejdsaftale.

Bestyrelsen for den boligsociale indsats skal i den forbindelse sikre, at delaftalerne til hver en tid understøtter den strategiske samarbejdsaftale samt afspejler de aktiviteter og samarbejder, der gennemføres i boligområdet. Ajourførte delaftaler skal til hver en tid kunne rekvireres af Landsbyggefonden.

Følgende dokumenter skal vedlægges denne strategiske samarbejdsaftale og uploades på sagen i driftsstøttesystemet (<http://driftsstoette.lbf.dk>). Dokumenterne udarbejdes i de givne skabeloner på sagen.

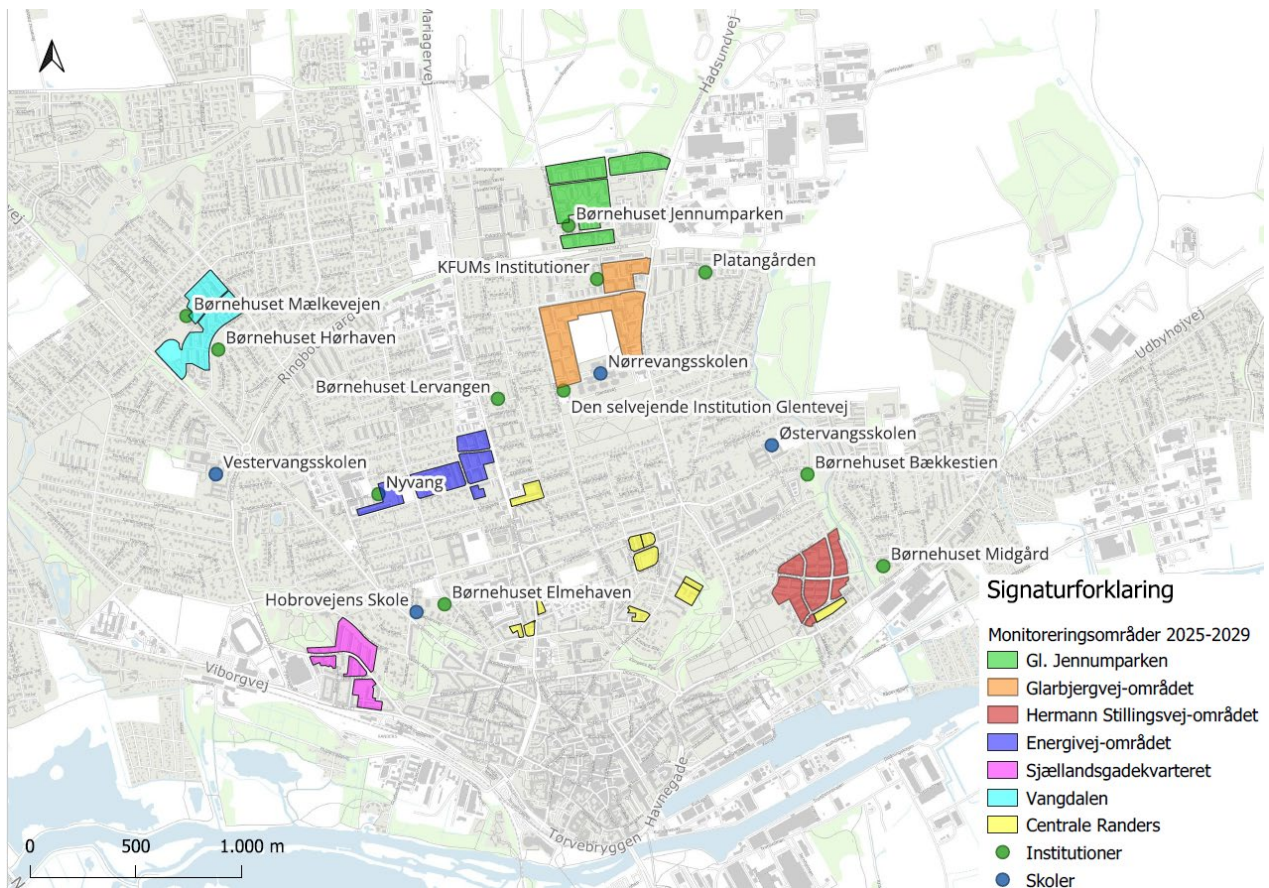
- En delaftale for hvert af de valgte indsatsområder
- Et budget
- En beredskabsplan
- En milepælsplan

Der skal tillige uploades et kommissorium for bestyrelsen (ingen skabelon).

Endvidere skal der udfyldes og uploades et indberetningsskema på sagen i driftsstøttesystemet. Dokumentet udarbejdes i den givne skabelon på sagen.

1. Kort om boligområdet

Den boligsociale helhedsplan 2025-29 omfatter 7 almene boligområder. Det drejer sig om de to udsatte boligområder Gl. Jennumparken og Glarbjergvej-området samt områderne ved Hermann Stillingsvej-området, Energivej, Vangdalen, Sjællandsgadekvarteret og Centrale Randers. Alle områderne er beliggende i Randers, i et bælte nord for fjorden og består af etagebyggeri med almene familieboliger. Der er relativt kort afstand mellem boligområderne.



Kortet viser de 7 boligområder i Den boligsociale helhedsplan Randers 2025-29.

Glarbjergvej-området

Glarbjergvej-området er det største af områderne og består af Møllevænget og Storgården afdeling 24, 25, 26, 49 og 50, Randers Boligforening af 1940 afdeling 24,25,27 samt Boligforeningen Kronjyllands afdeling 14. Der bor ca. 1378 beboere i 759 lejemål pr. 1. januar 2024. 330, dvs. ca. en fjerdedel er børn under 18 år.

I 2017 gennemførtes et infrastrukturprojekt med tryghedsskabende tiltag, der blandt andet har skabt mere åbne og indbydende områder, bedre stisystemer, belysning og beplantning. Området består af boligblokke fra 1950-60'erne. Mange af ejendommene er i gule teglsten med bølgeeternittag.

Glarbjergvej-området er på statens liste over udsatte boligområder, og beboersammensætningen er karakteriseret ved at en høj andel er uden job og uddannelse. Der er mange beboere, herunder familier, der har komplekse problemstillinger, fx at mange børn i dagtilbudsalderen har et mangelfuldt sprog, et højt skolefravær, og for mange unge kommer ikke i gang med en ungdomsuddannelse. Det går på flere parametre den rigtige



vej, hvis der fx ses på parallelsamfundskriterierne. Dog indikerer Randers Kommunes egne beskæftigelsesdata, at andelen udenfor arbejdsmarkedet i 2024 er i stigende tendens. I 2023 har der været færre tilflyttere end fraflyttere på offentlig forsørgelse, hvilket med stor sandsynlighed skyldes kombineret udlejning i netop den periode. Nogle afdelinger i boligområdet har store udfordringer med tomgang.

Gl. Jennumparken

Gl. Jennumparken består af Mølløvænget og Storgårdens afdeling 27, 28, 51 og 56 samt Lejerbos afdeling 104. Der er pr. 1. januar 2024 1270 beboere og 554 lejemål. Gl. Jennumparken har 362 børn under 18 år, hvilket er det største antal børn i de 7 boligområder.

Området består af boligblokke bygget i henholdsvis 1968, 1969, 1972 samt et højhus, der blev renoveret i 2011. Ejendommene fra 1968-72 er bygget i betonelementer med flade paptage. De blev facaderenoveret i 1988 og fremstår nu med stålpladefacader og plastvinduer. Lejerbos afdeling består af gule murstensblokke og lejligheder med altaner. Der er renoveret med nyt tag i 1980'erne.

I 2023 er der gennemført et infrastrukturprojekt i boligområdet, hvor hovedfokus har været at åbne boligområdet op mod naturområdet Nordre Fælled og give boligområdet kvalitet af vild natur. Projektet er samtænkt med de omgivende arealer, kommunale stier, veje og grønne områder i et samarbejde mellem boligorganisationerne og Randers Kommune.

Gl. Jennumparken er ligeledes på statens liste over udsatte boligområder. Det skyldes som i Glarbjergvej-området, at en høj andel af beboerne er uden job og uddannelse, og beboersammensætningen er meget lig hinanden i de to boligområder, med mange beboere, herunder familier, med komplekse problemstillinger. Der er en positiv udvikling i gang i Gl. Jennumparken, hvilket blandt andet afspejles i parallelsamfundskriterierne, at flere unge kommer i uddannelse samt at der er en netto-tilflytning af borgere, der ikke er på offentlig forsørgelse. Gl. Jennumparken har ikke tomgangsudfordringer.

Nørrevangsskolen er distriktsskole for børnene i både Gl. Jennumparken og Glarbjergvej-området. De primære institutioner ved boligområderne er Børnehuset Jennumparken, KFUM-institutioner, Børnehuset Lervangen samt de selvejende institutioner Platangården og Glentevej.

Vangdalen

Området består af Randers Boligforening af 1940s afdeling 29, som 1. januar 2024 har 814 beboere i 344 lejemål. Vangdalen har med sine 270 børn den højeste andel børn, idet 33 % af beboerne er under 18 år. Der er sket en stor stigning i andelen af beboere med ikke-vestlig baggrund i Vangdalen fra 34 % i 2020 til 41 % i 2024.

Vangdalsparken består af 11 boligblokke fra 1970'erne bygget af betonelementer med bølgeeternittag. Blokkene er senere renoveret og fremstår med stålpladefacader. Der er ikke væsentlige problemer med tomgang i boligområdet.

Vestervangsskolen er distriktsskolen for børnene i Vangdalen. De primære institutioner i Vangdalen er Børnehuset Hørhaven og Børnehuset Mælkevejen.

Vangdalen er karakteriseret ved en lille netto tilflytning af borgere på offentlig forsørgelse (DST 2024), en relativ høj andel af beboere uden for arbejdsmarkedet, højere skolefravær og bekymrende mange børn med sproglige udfordringer set i forhold til kommunen som helhed. Boligområdet ligger dog bedre end de øvrige boligområder på de fleste parametre næst efter Sjællandsgade-kvarteret og har den højeste gennemsnitlige



husstandsindkomst. Boligområdet har ikke udviklet sig nævneværdigt i hverken positiv eller negativ udvikling de seneste 5 år bortset fra andelen af beboere med ikke-vestlig baggrund.

Hermann Stillingsvej-området

Hermann Stillingsvej-området består af Møllevænget & Storgårdens afdelinger 6, 7, 9, 11, 13, 15, 16, 17, 18, 19, 20 og 21. Boligområdet har pr. 1. januar 2024 976 beboere og 729 lejemål. Der bor 112 børn under 18 år. Det svarer til 11 % og er relativt få sammenlignet med at 19 % af kommunens indbyggere er under 18 år.

Området består af boligblokke i røde teglsten og røde tegltage og er opført mellem 1945-1963. Enkelte afdelinger er renoveret, men mange af ejendommene trænger til et større løft i form energirenovering, renovering af klimaskærm og indvendig modernisering.

Østervangskolen er distriktsskole for børn fra 0. til 6. klasse fra Hermann Stillingsvej-området, mens Rismølleskolen er distriktsskolen fra 7.-9. klasse. Børnehuset Bækkestien og Børnehuset Midgård er primære institutioner i Hermann Stillingsvej-området.

Hermann Stillingsvej-området ville have været på statens liste over udsatte boligområder, hvis der blot havde været 23 flere beboere den 1. januar 2023. Det skyldes en høj andel af beboere uden for arbejdsmarkedet samt en høj andel af dømte. Kriminalitetsdata for sigtede, sigtelser og dømte viser et højt og stadig stigende niveau. Det gælder for dette boligområde, som for Energivej-området og Centrale Randers, at andelen af børn er under gennemsnittet for kommunen, men at der er høj grad af udsathed blandt de børn og familier, der er i områderne, fx ved en meget høj grad af enlige forsørgere, lav husstandsindkomst og store sproglige udfordringer for børnene i før-skolealderen. Blandt alle boligområderne er skolefraværet højest i Hermann Stillingsvej-området, hvor mere end hver femte skoleelev har over 15 % skolefravær. Hermann Stillingsvej-området har ligeledes en meget høj andel af beboere uden for arbejdsmarkedet, kun overgået af Centrale Randers og Energivej-området.

Hermann Stillingsvej-området er desuden ramt af tomgangsudfordringer og høj fraflytningsprocent.

Energivej-området

Området består af Randers Boligforening af 1940s afdeling 1, 2, 3, 4, 5, 6, 12, 16, 17, 19 og 23. Energivej-området har ca. 864 beboere fordelt på 593 lejemål pr. 1. januar 2024. 15 % af beboerne er børn under 18 år.

Ejendommene er fra 1940'erne-1960'erne og består af boligblokke af mursten, typisk med teglsten. Hobrovejens skole er distriktsskole for børnene i området fra 0.- 6. klasse. I udskoling fra 7. klasse er det Vestervangsskolen. Huset Nyvang og Børnehuset Lervangen er primære institutioner i området.

Energivej-området springer i øjnene på en række parametre. Det er det boligområde, hvor der er den største netto-tilflytning af beboere på offentlig forsørgelse. Ser vi fem år tilbage var det Hermann Stillingsvej-området og Glarbjergvej-området. Boligområdet har den højeste andel af beboere uden for arbejdsmarkedet, og det går til stadighed den forkerte vej. Randers Kommunes egen monitorering viste 57 % uden for arbejdsmarkedet i juli 2024. Boligområdet viser desuden et bekymrende højt kriminalitetsniveau. Andelen af børn er under gennemsnittet for kommunen, men til gengæld er der tale om høj grad af udsathed blandt børnene med eksempelvis et alarmerende højt skolefravær. Ca. hver femte elev havde over 15 % fravær i skoleåret 2023/24. Boligområdet har sammen med Sjællandsgadekvarteret den højeste andel af børn med enlige forsørgere på ca. 60 %. Den



gennemsnitlige husstandsindkomst er meget lav, næsten på niveau med Centrale Randers. Energivej-området er ramt af tomgangsudfordringer og en høj fraflytningsprocent.

Sjællandsgade-kvarteret

Området består af Randers Boligforening af 1940s afdeling 10, 15, 18, 21, 22 og 45, Randers Arbejderes Byggeförening af 1874s afdeling 1 samt Lejerbos afdeling 13.

Sjællandsgadekvarteret har 1. januar 2024 850 beboere fordelt på 648 lejemål. Kun 11 % af beboerne er børn under 18 år – det er i alt knap 100 børn.

Hobrovejens skole er distriktsskole for børnene i området fra 0.- 6. klasse. I udkolingen fra 7. klasse er det Vestervangsskolen. Børnehuset Elmehaven er primær institution i området.

Sjællandsgadekvarteret ligger socioøkonomisk bedre end de øvrige boligområder i helhedsplanen, og har den højeste gennemsnitlige indkomst pr. person i husstanden. På flere områder går det imidlertid den forkerte vej. Sjællandsgadekvarteret viser den mest negative udvikling af alle boligområderne, når der ses på nettotilflytning af beboere på offentlig forsørgelse. Data fra 2023 viste en stigning i andelen af beboere udenfor arbejdsmarkedet, og den negative tendens ser ud til at være fortsat i løbet af 2024. Niveauet er dog fortsat det laveste blandt de 7 boligområder. Ligeledes ses en stigende tendens blandt unge, der hverken har gennemført en ungdomsuddannelse eller er i gang med én. Næsten halvdelen af børnene i dagtilbudsalderen har betydelige sproglige udfordringer. Skolefraværet er bekymrende højt og over gennemsnittet for de 7 boligområder. Andelen af enlige forsørgere er fra 2023 til 2024 steget markant til næsten 60 % og ligger på niveau med Energivej-området. Sjællandsgadekvarteret er endvidere ramt af tomgangsudfordringer og en høj fraflytningsprocent.

Centrale Randers

Området består af en række boligafdelinger, der ligger spredt i den centrale del af Randers By umiddelbart nord for midtbyen. Møllelægnet & Storgårdens afdelinger 1 (blok 1 og 2), 3 (blok 3 og 4), 8, 10, 12, 42, 46, 67, Randers Boligforening af 1940s afdeling 20 samt Boligforeningen Kronjyllands afdelinger 11 og 13.

Centrale Randers har 1. januar 2024 663 beboere fordelt på 534 lejemål. Der er i alt kun 60 børn svarende til 9 % og området har således det laveste antal og den laveste andel børn under 18 år.

Afdelingerne ligger spredt placeret nord for centrum. Ejendommene er typisk af mursten og med tegltag opført i 1940'erne-1950'erne. Møllelægnet & Storgårdens afdelinger 42 er under totalrenovering og er indflytningsklar i 2025.

For størstedelen af afdelingerne er Østervangsskolen er distriktsskole for børn fra 0. til 6. klasse og Rismølleskolen fra 7.-9. klasse. For Randers Boligforening af 1940s afdeling 20 samt Boligforeningen Kronjyllands afdeling 13 er det imidlertid Hobrovejens skole for børnene fra 0.- 6. klasse og Vestervangsskolen fra 7. klasse. Møllelægnet & Storgårdens afdeling 42 og 46 hører til Nørrevangsskolens distrikt. Børnehuset Elmehaven er primær institution i området. For de østligste afdelinger dog også Børnehuset Bækkestien og Børnehuset Midgård.

Centrale Randers har den højeste andel af sigtelser og sigtede personer af de 7 boligområder, og niveauet er 4,5 gange højere end for kommunen som helhed. Området er desuden karakteriseret ved en meget høj andel af beboere uden for arbejdsmarkedet, kun overgået af Energivej-området. Sammenlagt har der de seneste fem år været en stor nettotilflytning af beboere på offentlig forsørgelse. Dog er den udvikling i 2023 vendt til det modsatte, hvilket med stor sandsynlighed skyldes en fysisk helhedsplan og totalrenovering af nogle af de hidtil mest socialt udsatte afdelinger. Ca. 57 % af børnene vokser op med en



enlig forsørger, og boligområdet har den laveste gennemsnitlige husstandsindkomst. Flere af afdelingerne i Centrale Randers er ramt af tomgang.

Sammenfattende for områderne

Der har været reovering af enkelte afdelinger hen ad vejen, men generelt gælder det for alle boligområderne, at mange ejendomme trænger til et større løft i form af klimaskærm, energireovering samt indvendig modernisering.

Glarbjergvej-området og Gl. Jennumparken er karakteriseret som udsatte boligområder.

Hermann Stillingsvej-området er med tæt på 1000 beboere i umiddelbar risiko for at blive et udsat boligområde, idet området samtidig overstiger tre af statens parallelsamfundskriterier – beskæftigelse, uddannelse og kriminalitet.

Antallet af beboere har generelt været faldende i boligområderne de senere år, og der er ikke for nuværende risiko for at de øvrige fire boligområder bliver omfattet af parallelsamfundslovgivningen. Data viser imidlertid, at der er høj andel af sårbare og udsatte beboere i alle syv boligområder. Særligt Energivej-området, Hermann Stillingsvej-området og Centrale Randers viser på flere områder større udfordringer end i de to udsatte boligområder. Mens der er en positiv udvikling i gang i de to, udsatte boligområder, går det på flere områder den forkerte vej i særligt Energivej-området, Hermann Stillingsvej-området og Centrale Randers. Sjællandsgadekvarteret ligger socioøkonomisk bedst af de 7 boligområder, men er i en negativ udvikling på en række parametre.

2. Vision for boligområdet

Der har igennem mange år været nettotilflytning af borgere på offentlig forsørgelse til Randers Kommune. Alt for mange unge står uden for fællesskabet og for mange borgere har dårligt fysisk og psykisk helbred. Byrådet igangsatte i 2024 en proces for generationsprojektet "Fremtidens Randers", der skal sikre, at langt flere borgere får gode livschancer, en uddannelse, fodfæste på arbejdsmarkedet samt muligheder for at bringe deres egne ressourcer i spil. "Fremtidens Randers" er et pejlemærke og et projekt, der både med et kort og længere sigte skal løfte den socioøkonomiske profil i kommunen. Det er samtidig en del af byrådets Vision 2030, at "sikre sammenhæng og helhedstænkning over for borgerne. Borgeren er i centrum, og vi gør os umage med at skabe helhedsorienterede løsninger og den bedst mulige sammenhæng i kommunens servicetilbud."

Randers skal være en attraktiv by og kommune, hvor det gode liv kan udspille sig.

Randers skal løftes med bedre boliger af højere kvalitet.

Den boligsociale helhedsplan er en væsentlig løftestang for "Fremtidens Randers", og Bysekretariatet er en platform for den sociale infrastruktur og det strategiske arbejde med at løfte de udsatte og udfordrede bydele både fysisk og socialt.

Randers skal være en by i balance – en by uden udsatte boligområder.

Der skal være sammenhængskraft mellem boligområderne og den øvrige by.

Boligområderne skal kunne tiltrække en blandet beboersammensætning have en attraktiv boligmasse, byde på et stærkt foreningsliv, og gode rekreative muligheder.

Fremtiden lever her! Livsmulighederne styrkes for børn og unge, der vokser op i boligområderne. Flere skal mestre eget liv og flere skal i job og uddannelse.



Når vi lykkes med at løfte borgerne og boligområderne i den boligsociale helhedsplan, vil det løfte hele Randers – såvel by som kommune.

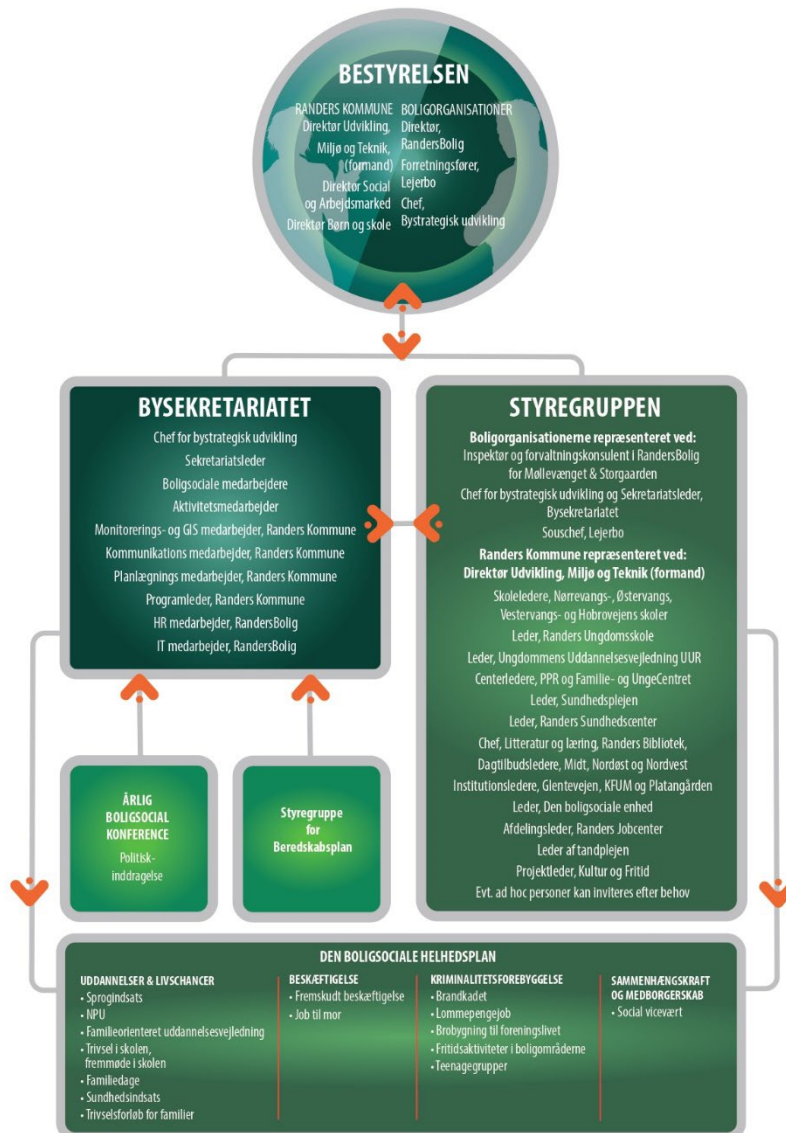
3. Organisering

Parterne bag den strategiske samarbejdsaftale skal etablere en projektorganisation med en ansvarlig **bestyrelse** for gennemførelsen af den boligsociale indsats således, at en **éntydig og kompetent ledelse** kan sikre koordinering og styring af den lokale indsats og prioritere på tværs af alle niveauer og organisationer - herunder boligorganisationer, boligafdelinger og kommune.

Under bestyrelsen bør der etableres en eller flere (tematiske/geografiske) styre-/følgegrupper.

Beskrivelsen af organiseringen skal suppleres med et organisationsdiagram. Endvidere skal der udarbejdes et kommissorium for bestyrelsen, der også beskriver, hvordan sekretariatsbetjening af bestyrelsen vil foregå. Kommissoriet uploades som bilag på sagen i driftsstøttesystemet.

Organisationsdiagrammet nedenfor skitserer bestyrelse, styregruppe og den koordinerende boligsociale enhed Bysekretariatet. For en uddybende beskrivelse henvises til kommissoriet.



Der henvises i øvrigt til Kommissoriet for den boligsociale helhedsplan.

4. Samspil med centrale tiltag og indsatser i boligområdet

Det sociale og fysiske går hånd i hånd i en samlet bystrategi for Randers

Bestyrelsen for den boligsociale helhedsplan arbejder ud fra en femstrengt bystrategi, der i synergi med de boligsociale indsatser skal udmønte visionen om at løfte de udsatte bydele og boligområder i Randers. Strategien består af følgende fem strenge:

- Byens og boligområdernes fysiske udvikling
- Kommunikation og markedsføring
- Sociale investeringer
- Anvendelse af almenboliglovens udlejnings- og anvisningsregler
- Kriminalitetsforebyggelse



Strategien udgør, sammen med den boligsociale helhedsplan, platformen for det daglige arbejde, der varetages i et tæt og koordineret samarbejde mellem Bysekretariatet og programledelsen i Randers Kommune.

Byens og boligområdernes fysiske udvikling

Den fysiske planlægning tager afsæt i den fysisk-strategiske helhedsplan "Fra Blok til By". Planen afdækker potentialer og strategiske greb, der kan løfte den nordlige del af Randers, særligt omkring boligområderne i den boligsociale helhedsplan 2021-25. Den fysisk-strategiske planlægning skal udvides til også at omfatte Sjællandsgadekvarteret og Centrale Randers samt de omkringliggende potentialer. I tæt samarbejde mellem kommune og boligorganisationer arbejdes der fortsat målrettet med at udvikle attraktive destinationer i den nordlige bydel. Der skal desuden rettes større fokus på at løfte de øvrige kvarterer og boligområder i HP 2025-29. Der skal endvidere være en opmærksomhed på eventuelle tomgangsudfordringer i boligområderne.

Boligområdernes udvikling er påvirket af den omkringliggende by og boligmasse og omvendt. I forbindelse med "Fremtidens Randers" vil der på by- og kommuneniveau blive arbejdet strategisk og målrettet med at løfte visionen.

Nordre Fælled, myretuen og ny badesø

Nordre Fælled er et af de stærkeste bystrategiske greb i forhold til at udvikle den nordlige bydel og de to udsatte boligområder. Nordre Fælled er et 140 ha naturområde, tidligere militært øvelsesterræn, som grænser op til Gl. Jennumparken mod nord. Ved indgangen til Nordre Fælled ligger bynaturrummet Myretuen, der markerer porten mellem byen og naturen.

Myretuen og Nordre Fælled er et særligt stort aktiv for området's beboere. Myretuen er blevet et samlingspunkt og omdrejningspunkt for mange boligsociale aktiviteter, og vil fortsætte som sådan i nærværende boligsociale helhedsplan.

Et partnerskab mellem blandt andre Naturstyrelsen, Bysekretariatet og Randers Kommune arbejder med fortsat udvikling af Nordre Fælled. Udviklingen sker i samarbejde med lokale foreninger og brugere, og Nordre Fælled danner rammen for stadig flere og større arrangementer for såvel de lokale beboere som borgere fra resten af Randers.

Med en bevilling fra blandt andet A.P. Møllerfonden på 37 mio. kroner er det planen at etablere en 6 hektar ny badesø på Nordre Fælled. Såfremt alle de videregående undersøgelser fortsat giver grønt lys, kan denne superdestination etableres i 2027. Hermed vil ca. 54.000 randersborgere få mulighed for en dukkert inden for en radius af 5 km. Badesøen bliver det store udviklingspunkt i 2025-29.

Nørrevangsparken

Et andet vigtigt strategisk udviklingsgreb i relation til Glarbjergvej-området er Nørrevangsparken. Parken omkredsnes af Nørrevangsskolen og boligafdelingerne i Glarbjergvej-området. Det er en gammel dyrskueplads, der i mange år har været et skjult og ikke særlig anvendt kommunalt grønt område. Den sydlige ende har dog tjent som skolens sportsplads. I et tæt samarbejde mellem boligorganisationer og Randers Kommune arbejdes der målrettet med at udvikle Nørrevangsparken, dels med formålet at styrke Nørrevangsskolens idrætsprofil,

dels at skabe en park og et attraktivt aktivitetsområde for beboerne såvel som for resten af byen.

Der er i 2023 etableret en ny baskebane og ny beach-volleybane. Banerne er aktiveret af blandt andet Basketklubben Cimbria, der laver aktiviteter og camps ved de nye baner. Der er i 2024 opført et stort gavlmaleri på skolens mur mod parken af den verdensberømte street-art kunstner Vesod og opsat mikrokunst af Isaac Cordal. Kunstværkerne er finansieret af Slots- og Kulturstyrelsens pulje "Al verdens kunst" til kunst i udsatte boligområder.

Plejen af parken er ændret og beplantning beskåret, så der fremkommer et nyt landskabeligt udtryk i tråd med helhedsplanen for parken. Der er desuden etableret discs-golf rundt i parken.

Nørrevangsparken danner nu rammen for flere offentlige events og arrangementer og lægger græs til fodboldklubben Randers Nord IF, der er stiftet i 2024.



Kortet viser de nærmeste omgivelser til de to udsatte boligområder Gl. Jennumparken og Glarbjergvej-området.

Fortsat udvikling og aktivering af de øvrige omgivelser

Umiddelbart nordvest for Gl. Jennumparken ligger Langvang Multihal, der er kraftcenter for idræt og foreningsliv. I 2018 opførte Randers Kommune en over 4.000 m² stor atletik og multihal, som er et af de få indendørs atletikanlæg i Danmark. I 2020 åbnede en ny BMX bane i international klasse, der beskrives som et vstdansk kraftcenter.

Randers Kommunes kultur- og fritidsområde arbejder strategisk og tæt sammen med idrætsforeningerne på at styrke foreningslivet i Randers generelt og har et særligt fokus på området i Randers Nordby, herunder Langvang Idrætscenter og de udsatte boligområder. Flere foreninger har flyttet deres aktiviteter til Langvang, herunder flere kampsportsklubber, der har en stærk appel til mange nationaliteter. Udvidelsen af foreningsudbuddet rummer et stort



potentiale i forhold til at styrke brobygningen til foreningslivet for boligområdernes børn og unge. Der er som forlængelse af infrastrukturprojekterne sikret en sikker og tryk og direkte vej til Langvang med en oplyst stiforbindelse fra Gl. Jennumparken. Fra Glarbjergvej-området er der ligeledes oplyst stiforbindelse via Gl. Jennumparken.

Kommunikation og markedsføring

Kommunikation- og markedsføring er fortsat vigtig i forhold til at skabe en ny fortælling og samtale om Nordbyen. Den strategiske indsats "Nordbyen Kalder" fra 2022 er et tæt samarbejde mellem boligorganisationer og Randers Kommune. Der er taget nogle gode skridt på vejen mod en imageforandring af Nordbyen, og et væsentligt omdrejningspunkt har været at åbne op og invitere randersborgerne ind i områderne samt at styrke stedsidentiteten for beboerne, så man i højere grad ønsker at blive boende. I samarbejde med mange forskellige aktører er Nordbyen blevet en ramme og vært for mange forskellige events og arrangementer, fx Naturens dag, Skt. Hans og efterårsferie-aktiviteter. Tilslutningen er voksende både blandt beboere og andre randersborgere. "Nordbyen kalder" rummer også markedsføring af ledige lejemål, herunder et fokus på fortrinsretten for personer i job og uddannelse.

Ved udgangen af 2025 revideres kommunikations-strategien. Kommunikationsindsatsen går tæt hånd i hånd med de synlige fysiske forandringer, der skabes i og omkring boligområderne. De fysiske forandringer skal understøttes med fortællingen om det, der sker, og områderne skal aktiveres og invitere ind. Derfor skal den kommende strategi også forholde sig de nye fysiske potentialer og tiltag, der kortlægges og iværksættes de kommende år.

Sociale investeringer

Der arbejdes målrettet med udvikling af nye strategiske partnerskaber og samarbejder, der gennem sociale investeringer kan løfte udsatte borgere i kommunens udsatte og udfordrede boligområder, styrke det boligsociale arbejde og bidrage til at styrke metoder i det sociale arbejde. På beskæftigelsesområdet har Landsbyggefonden og Den Sociale Kapitalfond investeret i projektet "En ny start for flere" fra 2023-25, og en ny social effektinvestering "Job til mor" forventes igangsat i 2025. Randers indgår desuden i en arbejdsgruppe med andre kommuner i RegionMidt omkring "En vej til alle", som forventes at udmunde i en større investering for unge i alderen 15-25 år, der står uden for fællesskabet. Det er flere store private fonde, der har igangsat dette udviklingsprojekt.

Det er desuden ambitionen at udvikle nye metoder og udvide sprogindsatsen i institutionerne, hvor markant mange børn fra boligområderne har brug for en særlig indsats. Sprogindsatsen styrkes væsentligt i nærværende helhedsplan, og det er samtidig et mål for bestyrelsen at kunne tiltrække yderligere investeringer til at udvide indsatsen og tilkoble vidensinstitutioner til metodeudvikling, effektmåling og følgeforskning.

Der kan i helhedsplanens periode vise sig andre typer projekter, investeringer og samarbejder, eksempelvis omkring sundhed, unge uden uddannelse eller ensomhed. Bysekretariatets store erfaring med projektudvikling og ansøgninger om fonds- og puljemidler kan anvendes bredt og er et stort aktiv for Randers.

Anvendelse af almenboliglovens udlejnings- og anvisningsregler

I takt med at der arbejdes mere strategisk med at påvirke beboersammensætningen, øges behovet for at arbejde med et mere bydækkende fokus, idet der må forventes større mobilitet mellem boligområderne, der alle ligger geografisk tæt. I februar 2022 vedtog byrådet en rammeaftale og en tilhørende "aftale-pakke" mellem RandersBolig, Lejerbo og Randers Kommune.

Rammeaftalen vedrørende udlejning af almene boliger gælder for perioden 2022-25. På baggrund af aftalen er der indført fleksibel udlejning i de to udsatte boligområder samt Hermann Stillingsvej-området. Der har i en to-årig periode været kombineret udlejning i



Glarbjergvej-området, og der indført stop for indflytning af kriminelle i de udsatte boligområder. Desuden er der udarbejdet et nyt administrationsgrundlag for den kommunale boliganvisning med henblik på at opnå en balanceret beboersammensætning. Ved udgangen af 2025 revideres rammeaftalen med udgangspunkt beboersammensætningen i boligområderne i nærværende helhedsplan.

Kriminalitetsforebyggelse

Indsatsområdet for kriminalitetsforebyggelse i den boligsociale helhedsplan har fokus på forebyggelse blandt særligt de unge beboere. Indsatsområdet skal suppleres af en strategisk indsats, hvor særligt Randers Kommune og Østjyllands Politi øger fokus på den kriminalitet, der bliver begået i boligområderne og som kan bidrage til at skabe utryghed blandt beboerne. Der skal dæmmes op for en udvikling, hvor beboere ønsker at fraflytte boligområderne og kun få ønsker at flytte til på grund af oplevet uro og utryghed.

Randers Kommune og Østjyllands Politi vil løbende og i samarbejde analysere kriminalitetsbilledet i boligområderne, og vil på baggrund heraf fastlægge strategier og indsatser, der kan fremme trygheden i boligområderne, i samarbejde med boligorganisationerne. Bestyrelsen for den boligsociale helhedsplan vil indgå i dialogen med Østjyllands Politi og indsatserne vil følges i regi af Lokalrådet.

Bestyrelsen vil løbende følge op på resultaterne fra det SSP+ mødeforum, der blev etableret i 2023 med henblik på at styrke den kriminalpræventive indsats rettet mod unge i aldersgruppen 18-30 år og vurdere, om der er behov for at styrke indsatsen.

Boligsocial monitorering

I tilknytning til den boligsociale helhedsplan 2021-25 har Randers Kommune udviklet et stærkt monitoreringsværktøj, der løbende udbygges med data fra såvel kommunale fagsystemer, Landsbyggefondens beboerdata og boligsociale data samt Danmarks Statistik.

Dataunderstøttelsen danner et væsentligt informations- og beslutningsgrundlag for bestyrelsens arbejde, men også for eksempelvis kommunens direktion samt for det strategiske arbejde med fondsansøgninger og dialog med nye samarbejdspartnere.

I nærværende helhedsplan er det ambitionen at kunne supplere indikatorerne for indsatsområderne med mere præcise data, der måler udviklingen for netop den population, der har modtaget en indsats. Det kan fx være at følge udviklingen hos de børn, der har modtaget en sprogindsats, en fraværsindsats eller støtte fra en social vicevært.

5. Overordnede mål og indikatorer for den boligsociale indsats

Landsbyggefonden har med afsæt i lovgivningen fastsat indsatsområder, mål og indikatorer som retningsgivende for de boligsociale indsatser, der får støtte inden for rammerne af 2019-26-midlerne og på grundlag af regulativet af 11. december 2019.

Der er formuleret faste overordnede mål, som den boligsociale indsats skal arbejde hen imod, samt opsat faste indikatorer i tilknytning hertil. Disse fremgår nedenfor. Der er i sammenhæng hermed fastlagt de indsatsområder, som den boligsociale indsats skal holde sig inden for (jævnfør afsnit 6 nedenfor).



Formålet med de faste overordnede mål og indikatorer er at sætte retning på den boligsociale indsats og følge udviklingen i det område, som modtager en bevilling. Udviklingen i området holdes op mod udviklingen i beliggenhedskommunen. På dette niveau er der opmærksomhed på den langsigtede udvikling, der også er afhængig af øvrige tiltag og den kernerdrift, som den boligsociale indsats understøtter.

Bestyrelsen har ansvar for løbende at følge op på de faste overordnede mål for den boligsociale indsats. Til dette formål stiller Landsbyggefonden data for boligområdet til rådighed.

Som en del af den årlige revision i forbindelse med regnskabsaflæggelsen skal boligorganisationen over for revisionen dokumentere, at denne opfølgning sker.

Mål	Indikator	Baseline boligområde	Baseline kommune	Datakilde
Der skal ske et fagligt løft af børn og unge, så flere bliver skoleparate, og flere tager en uddannelse	Andelen af 1-5 årige i dagtilbud	<u>2021</u> 94,3 %	<u>2021</u> 89,7 %	Boligsociale data, LBF
	Karaktergennemsnit i dansk og matematik 9. klasse	<u>2023</u> 5,6	<u>2023</u> 6,8	Boligsociale data, LBF
		<u>2022</u> 7,0	<u>2022</u> 7,8	
Andel 18-29-årige, der har grundskole som højest uddannelse og som ikke er i gang med en uddannelse		<u>2023</u> 34,5 %	<u>2023</u> 16,6 %	Boligsociale data, LBF
Flere bliver tilknyttet arbejdsmarkedet	Andel af 15-29-årige i restgruppen – dem der hverken er i uddannelse eller arbejde	<u>2022</u> 25,9 %	<u>2022</u> 15,3 %	Boligsociale data, LBF
	Samlet andel af 18-64 årige uden tilknytning til arbejdsmarkedet eller uddannelse for alle 5 boligområder	<u>2022</u> 38,6 %	<u>2022</u> 15,8 %	Boligsociale data, LBF
Børn og unge skal støttes i et liv uden kriminalitet,	Andel af 15-29 årige, som er sigtet mindst én gang	<u>2023</u> 0,92 %	<u>2023</u> 1,81 %	Boligsociale data, LBF



og områderne skal opleves trygge	Andel af beboere, som føler sig grundlæggende trygge i boligområdet	<u>2023</u> Glarbjergvej-området: 43 % Gl. Jennum-parken: 52 % Hermann Stillingsvej: 32 %	<u>2023</u> Befolkningen i DK: 60 % Almen sektor: 50 % 198 udvalgte boligområder: 41 %	Landsbygge-fondens trivsles- og tryghedsmå-ling
Flere er en del af fællesskabet og deltager aktivt i samfundet	Andel af beboere, der deltager frivilligt i arbejde	<u>2023</u> Glarbjergvej-området: 27 % Gl. Jennum-parken: 26 % Hermann Stillingsvej: 35 %	<u>2023</u> Befolkningen i DK: 40 % Almen sektor: 33 % 198 udvalgte boligområder: 29 %	Landsbygge-fondens trivsles- og tryghedsmå-ling
	Andel af beboere, der har stemt ved seneste valg	<u>Kommunal-valg 2021</u> 43,7 % <u>Folketingsvalg 2022</u> 64,4 %	<u>Kommunal-valg 2021</u> 64,6 % <u>Folketingsvalg 2022</u> 82,1 %	Boligsociale data, LBF

* Det bemærkes, at ikke alle afdelinger er medregnet i ovenstående boligsociale data. Det skyldes, at der ikke kan trækkes data for de mange små afdelinger. Der indgår eksempelvis ingen afdelinger fra Energivej-området og kun én afdeling fra Centrale Randers og få fra Hermann Stillingsvej-området. I netop disse områder viser andre data fra Danmarks Statistik en høj andel af sigtelser og sigtede personer.



6. Indsatsområder

De fastlagte indsatsområder, som den boligsociale indsats skal holde sig inden for, er *Uddannelse og livschancer, Beskæftigelse, Kriminalitetsforebyggelse og Sammenhængskraft og medborgerskab.*

I dette afsnit skal **problemkomplekset** for hvert af de indsatsområder, der indgår i den boligsociale indsats, beskrives. Problemkomplekset skal forstås som de centrale **kerneudfordringer**, den boligsociale indsats skal adressere inden for det enkelte indsatsområde. Beskrivelsen skal være konkret og dataunderbygget.

Bemærk, at den specifikke beskrivelse af indsatsområderne med delmål, aktiviteter og den indbyrdes ansvars- og rollefordeling mellem de parter, der er involveret i indsatsen, fastlægges i særskilte delaftaler – én delaftale pr. indsatsområde. Indholdet i delaftalerne skal pege hen imod de fastsatte mål i nærværende strategiske samarbejdsaftale.

Uddannelse og livschancer

Problemkompleks for indsatsområdet

Børn og unge i boligområderne

I Randers Kommune er 19 % af indbyggerne under 18 år. (*Danmarks Statistiks Boligstatistiske Nøgletal 2024*). De syv boligområder deler sig med tre relativt børnerige områder og fire, hvor der er relativt få børn og unge under 18 år. Vangdalen har relativt flest børn, 33 %, med sine 270 beboere under 18 år. Herefter kommer de to udsatte boligområder, der ligeledes er kendetegnet ved at have mange børn og unge under 18 år. Der er 362 børn og unge i Gl. Jennumparken, svarende til 29 % af beboerne, og 330 i Glarbjergvej-området, svarende til 24 %.

De øvrige fire boligområder er Energivej-området med 128 (15 %) børn og unge under 18 år, i Hermann Stillingsvej-området 112 (11 %), Sjællandsgadekvarteret 96 (11 %) og i Centrale Randers er der 60 børn under 18 år (9 %). De fire sidstnævnte er imidlertid boligområder, hvor der kan konstateres mange børn og familier med komplicerede sociale problemstillinger. Der er derfor behov for en tidlig forebyggende indsats for at styrke børnenes livschancer i alle boligområderne. For at give boligområdernes børn og unge et løft vil der i helhedsplanen netop være et væsentligt fokus på indsatsområdet *Uddannelse og livschancer*.

Mange med ikke-vestlig baggrund

Mange af beboerne har ikke-vestlig baggrund i Gl. Jennumparken (44 %), Glarbjergvej-området (34 %) og Vangdalen (41 %). I de øvrige boligområder er andelen lavere. I Energivej-området har 17 % ikke-vestlig baggrund, og i Hermann Stillingsvej-området er det 19 %, i Sjællandsgadekvarteret er der 15 % og i Centrale Randers er andelen på 23 %. I alle boligområderne er andelen væsentligt højere end i Randers Kommune som helhed, hvor 7 % er indvandrere eller efterkommere med ikke-vestlig baggrund. (*Danmarks Statistiks Boligstatistiske Nøgletal 2024*). Der er sket en stor stigning i andelen af beboere med ikke-vestlig baggrund i Vangdalen fra 34 % i 2020 til 41 % i 2024. I de øvrige boligområder har niveauet været relativt stabilt.

Den høje andel af beboere med ikke-vestlig baggrund kan udgøre en risikofaktor i forhold til sproglige udfordringer, integration og kulturforståelse.

Sproglige barrierer og manglende kendskab til offentlige systemer og institutioner gør det vanskeligt for mange beboere med anden etnisk baggrund at forstå og begå sig i det danske



samfund. Bysekretariatet oplever dagligt beboere, fortrinsvis med anden etnisk baggrund, der søger hjælp til eksempelvis at forstå henvendelser fra det offentlige.

Ungdommens Uddannelsesvejledning og skoleledere i Randers påpeger, at de ser en stor udfordring i, at mange forældre med anden etnisk baggrund mangler den fornødne forståelse af det danske uddannelsessystem. Forældrene har derfor ofte urealistiske forventninger til, hvilket uddannelsesvalg, der matcher deres børns faglige evner og interesser, og de kan derfor ikke i tilstrækkelig grad støtte op om og rådgive deres børn i forhold til valg af uddannelse. De fagprofessionelles oplevelser understøttes af uddannelsesdata, der viser, at der i boligområderne er et meget stort frafald fra uddannelser – mere herom nedenfor.

Lavt uddannelsesniveau og mange udenfor fællesskabet

I Danmark er ca. 45.000 unge under 25 år hverken i uddannelse eller beskæftigelse. I Region Midtjylland er der 23.055 personer mellem 16 og 29 år, som hverken er i job eller under uddannelse. Dette svarer til 9,1% af aldersgruppen i regionen. I Randers Kommune er situationen endnu mere bekymrende, her er det 12,0% af de 16 til 29-årige, der står uden for både arbejdsmarkedet og uddannelsessystemet. (*"Hvem er de 23.000 unge udenfor? - Fælles om bæredygtige løsninger" Regionmidt*).

Uddannelsesniveaut i boligområderne ligger markant lavere end i Randers Kommune som helhed. I de to udsatte boligområder, Gl. Jennumparken og Glarbjergvej-området, er der henholdsvis 43 % og 39 % mellem 15 og 64 år, der ikke er i uddannelse og ikke har anden uddannelse end grundskolen. Her er der tale om en klar positiv udvikling de seneste fem år. Fremgangen har i de to udsatte boligområder været størst blandt de unge 18-29 årige, hvor henholdsvis 62 % og 71 % enten har fuldført og/eller er i gang med en ungdomsuddannelse. (*Danmarks Statistiks Boligstatistiske Nøgletal 2023*).

I Energivej-området går det den forkerte vej og knap 48 % mellem 15 og 64 år er uden uddannelse. I Vangdalen, Hermann Stillingsvej-området og Sjællandsgadekvarteret har niveauet været stabilt omkring ca. 39 %, 41 % og 32 %. Blandt de unge 18-29-årige har 66 % i Energivej-området, 63 % i Hermann Stillingsvej-området, 69 % i Vangdalen og 75 % i Sjællandsgadekvarteret en ungdomsuddannelse og/eller er i gang med uddannelse. Der ses en negativ udvikling blandt de unge i Hermann Stillingsvej-området og Sjællandsgadekvarteret. (*Danmarks Statistiks Boligstatistiske Nøgletal 2023*).

I Randers Kommune som helhed er det knap 18 % i aldersgruppen 15-64 år, der har grunduddannelse, som højst fuldførte niveau. Blandt de unge 18-29 årige har 83 % en ungdomsuddannelse og/eller er i gang med uddannelse.

I Centrale Randers er der ikke samme adgang til data, da Danmarks Statistik har udvidet deres diskretioneringskriterier for de boligstatistiske nøgletal fra 2024.

I forhold til statens parallelsamfunds-kriterie for uddannelse i 2023, så overstiger Gl. Jennumparken, Glarbjergvej-området uddannelseskriteriet ved at henholdsvis 63 % og 60,3 % af beboerne i aldersgruppen 30-59 år har grundskole som højeste uddannelsesniveau. Det bemærkes, at selvom der er tale om en meget høj andel, så har niveauet været faldende de senere år. I Hermann Stillingsvej-området er andelen på 52 %.

At forberede børn og unge til uddannelse og til at træffe det rette uddannelsesvalg er en hovedudfordring i boligområderne. Uddannelse er den væsentligste faktor i forhold til at øge de unges livschancer og bryde en negativ social arv. Der er derfor et stort behov for at løfte de unges uddannelsesniveau i boligområderne, og det er vigtigt at forberede og ruste de unge til uddannelse så tidligt som muligt. Det kræver en vedvarende og tværgående indsats med fokus på børnenes og familiernes trivsel helt fra barnets første år. Derfor vil der i helhedsplanen være

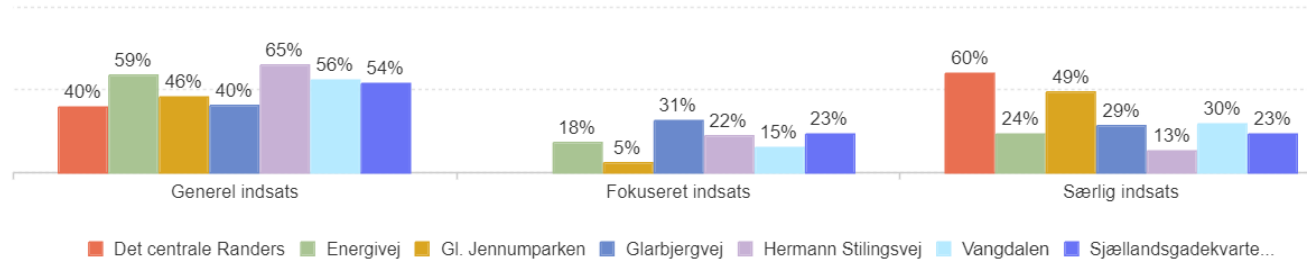


stor vægt på aktiviteter i institutioner og skoler, der kan bidrage til at ruste børnene til uddannelse senere i livet. Og der vil være vægt på at komme rundt omkring hele familien, så forældrene i højere grad kan understøtte og vejlede deres børn om uddannelse.

Store sproglige udfordringer

Randers Kommune sprogtester alle 3- og 5-årige børn i institutionerne. Data herfra viser, at bekymrende mange børn i boligområderne har ringe talesproglige færdigheder. Testen er baseret på en normalfordeling, hvor 85 % af de testede børn på landsplan vurderes at have behov for en generel indsats, mens 10 % har behov for en mere fokuseret indsats og de svageste 5 % for en særlig indsats. Randers Kommune som helhed ligger nogenlunde på niveau med eller en anelse under landsgennemsnittet. Det er kendetegnende for alle 7 boligområder, at en massiv andel af børnene store sproglige udfordringer. Mellem 35 og 60 % af børnene fra boligområderne har behov for enten en fokuseret eller særlig indsats. Værst ser det ud i Glarbjergvej-området, Gl. Jennumparken og Centrale Randers.

Talesproglige færdigheder 2023



Data fra Randers Kommunes boligsociale monitorering 2024

Hvis børnene i boligområderne ikke løftes og styrkes betydeligt i deres sproglige færdigheder, vil de begynde deres skoleliv med dårlige forudsætninger såvel fagligt som socialt. Det kan have langsigtede konsekvenser ved at reducere deres muligheder for at komme videre i uddannelse. Der er med andre ord en stærk sammenhæng mellem barnets sproglige færdigheder i førskolealderen og barnets livschancer og muligheder som voksen. Det er derfor afgørende vigtigt, at der sættes tidligt ind med aktiviteter, der kan løfte børnenes sproglige udvikling.

Højt skolefravær og dårlig trivsel

Skoleledere og kommunens fremskudte psykologer og socialrådgivere beskriver det at komme i skole som en væsentlig beskyttelsesfaktor i et barns liv. At komme i skole er en nøglefaktor i forhold til at bryde negativ social arv. Højt skolefravær er et symptom på mistro og er samtidig i sig selv en væsentlig risikofaktor i et barns liv. At komme i skole er afgørende for, hvordan barnet klarer folkeskolens afgangsprøver og har dermed betydning for barnets muligheder for at komme videre i uddannelse eller job. Årsagerne til skolefravær kan have mange og komplekse årsager hos det enkelte barn eller i familien og kan være af social, faglig, personlig og/eller helbredsmæssig karakter. Der kan konstateres et højere skolefravær hos børnene i boligområderne end i Randers Kommune generelt.

I alle 7 boligområder er børnenes skolefravær højere end gennemsnittet i Randers. Der er generelt i Randers en udfordring med højt skolefravær, der i skoleåret 2023/24 var på 7,8 % i gennemsnit, hvor landsgennemsnittet var på 7,1 %. Det gennemsnitlige skolefravær for børn med bopæl i de 7 boligområder var på 9,9 %, hvor det er Centrale Randers og de to udsatte boligområder, der ligger under gennemsnittet med 9,0-9,8 % fravær. Herefter kommer Vangdalen med 10 % fravær, Sjællandsgadekvarteret med 10,8 %, Energievej-området med 10,9 % og Hermann Stillingsvej-området med 11,3 % skolefravær.



Ses på andelen af børn, der har over 15 % skolefravær, så er det gennemsnitligt 16,5 % af børnene i de 7 boligområder. I Energivej-området er det 19,8 % og i Hermann Stillingsvej-området er det 22,8 % af børnene, der med den tendens risikerer at mangle mere end halvandet års skolegang.

Mange sårbare familier

Boligområderne er kendetegnet ved mange sårbare familier. Ud over de risikofaktorer, der allerede er nævnt, så står en stor andel af forældrene uden for arbejdsmarkedet. Der er meget en høj andel af førtidspensionister (se problemkomplekset vedrørende beskæftigelse), og boligområderne har mange beboere med dårligt fysisk og psykisk helbred. En undersøgelse fra Region Midt fra 2021 er Randers Kommune ligger signifikant højere end gennemsnittet i regionen i forhold rygning, usunde kostmønstre, depression, angst, ensomhed, kroniske sygdomme som fx kol og diabetes. En markant større andel af borgerne har nedsat arbejdsevne. Der er en overrepræsentation af sårbare borgere i de boligsociale områder. Aarhus Universitets undersøgelse om risikoen for tidlig død, viser markant øget risiko for tidlig død i de to sogne, som boligområderne er placeret i. Beboerdata viser desuden, at beboerne i boligområderne går langt mindre til tandlægen end gennemsnitligt i kommunen og i Danmark. Data fra Randers Kommunes tandpleje viser endvidere en markant overrepræsentation af såkaldte "røde børn", der har dårlig tandsundhed, hvilket blandt andet udgør en risikofaktor for senere udvikling af diabetes. "Røde børn" er ifølge tandplejen oftest en indikator for at hele familien har problemer med deres tandsundhed, og der vil ofte være tale om familier med mere komplekse sociale problemer.

Mange børn i boligområderne vokser op i fattigdom og med blot en forsørger. Her springer Energivej-området i øjnene med en meget lav husstandsindkomst på kun 56 % af gennemsnittet for en husstandsindkomst i Randers Kommune. 59 % af børnene i Energivej-området og Sjællandsgadekvarteret vokser op med en enlig forsørger.

I Glarbjergvej-området vokser 42 % op med enlig forsørger, 47 % i Gl. Jenumparken, 40 % i Vangdalen, 47 % i Hermann Stillingsvej-området og 57 % af børnene i Centrale Randers.

Den gennemsnitlige husstandsindkomst i Randers er i 2023 på 577.970 kroner. I Glarbjergvej-området er husstandsindkomsten 63 % i forhold til Randers Kommune-niveau, 68 % i Gl. Jenumparken, 53 % i Hermann Stillingsvej-området, 52 % i Energivej-området, 51 % i Centrale Randers, 57 % i Sjællandskvarteret og 72 % i Vangdalen. (*Danmarks Statistiks Boligstatistiske Nøgletal 2024*). Husstandsindkomsten er i alle boligområderne blevet relativt lavere set i forhold til kommuneniveauet siden 2020. Der er således tale om en stigende ulighed inden for kommunen.

Sammenfattende er boligområderne kendetegnet ved at mange beboere har komplekse sociale problemstillinger inde på livet. Der sættes i indsatsområdet "Uddannelse og livschancer" fokus på at løfte primært børn, unge og deres familier med henblik på at styrke forældrekompetencen, ruste de unge til en god skolegang og senere et liv med job og uddannelse. Dårligt fysisk eller psykisk helbred kan ofte spænde ben for drømme og ønsker, og der skal derfor større fokus på sundhed - i bred forstand, og som en forudsætning for det gode liv. Både tandplejen og sundhedsplejen bringes i spil i samarbejde med institutioner og boligsociale medarbejdere i familieføløb, der er målrettet familiernes udfordringer og behov. Sprogindsatsen skal løftes og udvikles betydeligt, så børnene i boligområderne er bedst muligt rustet, når de begynder skolelivet. Nærværende boligsociale helhedsplan vil i endnu højere grad end tidligere forbinde indsatser og aktiviteter på tværs således, at mange familier vil få gavn af flere forskellige aktiviteter fra den boligsociale helhedsplan. Forældre, der indgår i en beskæftigelsesindsats kan eksempelvis rekrutteres til familiekurser, og en



sundhedsmedarbejder kan støtte og vejlede forældre om gode, nye vaner i forbindelse med opstart på job eller uddannelse.

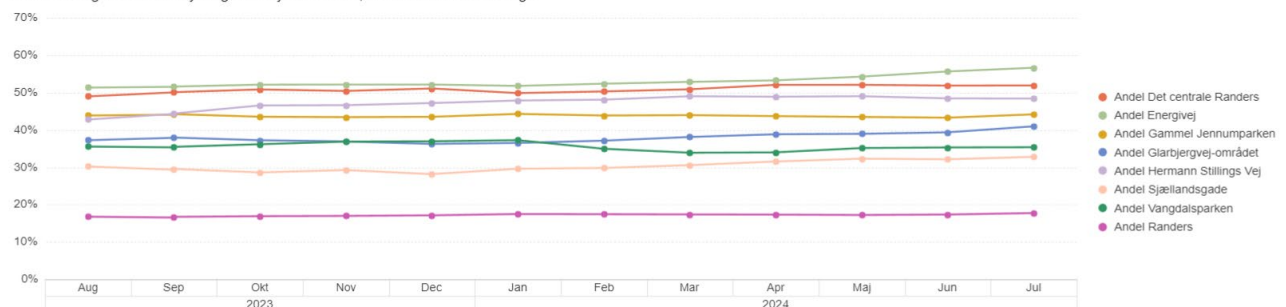
Beskæftigelse

Problemkompleks for indsatsområdet

Randers Kommune er blandt de 5 kommuner i Danmark med de vanskeligste rammevilkår for beskæftigelsesindsatsen. I 2022 var Randers Kommune nummer 97 ud af 98. Rammevilkår opgøres blandt andet på baggrund af borgernes uddannelsesniveau, alderssammensætning, sundhed og kommunens erhvervsstruktur. Randers Kommune forventede i 2023 at have udgifter på mere end 1,9 mia. kr. til indkomstoverførelser. Hvis ledigheden i Randers Kommune var forholdsmæssig i forhold til befolkningen på landsplan, ville kommune spare 400 mio. kr. (*Randers Kommunes beskæftigelsespolitik 2023*).

I de syv boligsociale områder er der væsentligt flere borgere uden for arbejdsmarkedet end i Randers Kommune generelt. Ca. 17 % i aldersgruppen 18-64 år står uden for arbejdsmarkedet i Randers Kommune ifølge kommunens egen opgørelse over gennemsnittet for 12 måneder medio 2024. Værst står det til i Energivej-området, Centrale Randers og Hermann Stillingsvej-området, og hvor tallene er stigende.

Andel af borgere uden tilknytning til arbejdsmarkedet, af områdets 18 - 64-årige



I de to udsatte boligområder har der de seneste år været en positiv udvikling viser blandt andet statens parallelsamfundsdata. Ved seneste opgørelse i 2023 var andelen uden for arbejdsmarkedet nedbragt til 40,6 % i Glarbjergvej-området og 43,4 % i Gl. Jennumparken. Dog bemærkes, at trods en positiv udvikling ligger Gl. Jennumparken blandt de tre udsatte boligområder i Danmark, der har den højeste andel uden for arbejdsmarkedet.

En meget stor andel af beboerne er modtagere af førtidspension og kan således ikke mobiliseres til job. Førtidspensionisterne udgør omkring 40 % af de beboere, der er uden beskæftigelse i boligområderne, med undtagelse af Vangdalen, hvor det er 33 %. Passive kontanthjælpsmodtagere udgør ligeledes mellem 30 % og 40 % af beboerne uden beskæftigelse. (*Danmarks Statistiks Boligstatistiske Nøgletal 2023*)

Den Sociale Kapitalfond er investor i Randers Kommunes effektivisering "Job til mor", hvor Landsbyggefonden er understøttende i kraft af den boligsociale helhedsplan. Der er tale om en social effektivisering i, hvor der investeres i udvalgte familier i de boligsociale områder, hvor en forælder – typisk mor – er på offentlig forsørgelse, og hvor der samtidig er udfordringer omkring børnenes skolefravær. Foranalysen til projektet viser netop, at ser man på børnene til forældre uden for arbejdsmarkedet i de syv boligområder, så er der tale om børn med højt skolefravær, mange skole- og classeskift, mange omgængere og børn med mange foranstaltninger. Foranalysen viser desuden, at der er mange foranstaltninger på forældrene,



og det dokumenterer klart, at der er tale om familier med meget komplekse problemstillinger, der kalder på koordinerede, tværgående og helhedsorienterede indsatser med hele familien i fokus. Det er dét, denne boligsociale helhedsplan i endnu højere grad end tidligere skal understøtte og bidrage til metodeudvikling indenfor.



Kriminalitetsforebyggelse

Problemkompleks for indsatsområdet

De seneste år viser en bekymrende udvikling i kriminaliteten. Danmarks Statistiks boligstatistiske nøgletal fra 2024 viser, at kriminaliteten er højest i Centrale Randers, Energivej-området og Hermann Stillingsvej-området med stigende tendenser i særligt de to førstnævnte.

Værst ser det ud i Centrale Randers, hvor niveauet for både afgørelser og sigtede personer pr 1000 indbyggere er mere end fire gange så højt som i kommunen som helhed. I Energivej-området er niveauet for sigtede ligeledes mere en fire gange højere end kommuneniveau og for afgørelser er det 3,5 gange højere. Herefter kommer Hermann Stillingsvej-området, hvor niveauet for sigtede og afgørelser er ca. tre gange højere end for kommunen. For Hermann Stillingsvej-området viser fra statens parallelsamfundsdata for 2023, at andelen af dømte er over tre gange højere end landsgennemsnittet, hvilket overstiger grænsen for kriminalitetskriteriet.

I Gl. Jennumparken er niveauet for sigtede knap tre gange højere, mens afgørelser er på niveau med kommunen som helhed. Desværre dog en stigning i sigtede personer fra de seneste år til 2024. I andelen af dømte er ligger Jennumparken på over det dobbelte af landsgennemsnittet. I Glarbjergvej-området er niveauet for sigtede halvanden gange højere og for afgørelser på kommuneniveau. Andelen af dømte er mere end det dobbelte af landsgennemsnittet og højere end i Jennumparken.

Vangdalen ligger på knap det dobbelte for sigtede og halvanden gange højere for afgørelser set i forhold til kommuneniveau, med faldende tendens. Sjællandsgadekvarteret viser dobbelt så mange sigtede og ligger lidt over kommuneniveau for afgørelser. Den boligsociale helhedsplan vil have et stærkt fokus på kriminalitetsforebyggende aktiviteter for børn og unge, særligt i de to udsatte boligområder.

Det strategiske samarbejde mellem boligorganisationer, kommune og Østjyllands Politi styrkes med et skærpet fokus på udviklingen af kriminaliteten, herunder kriminalitetstyperne i boligområderne.

I indsatsområdet for kriminalitetsforebyggelse er der stort fokus på den tidlige forebyggelse igennem styrkelse af sunde fællesskaber og fritidsaktiviteter samt trykke relationer og god trivsel hos børn og unge i boligområderne.

En undersøgelse fra Center for Ungdomsforskning beskriver, at der sammenhæng mellem børns og unges mistrivsel og deres engagement i rusmidler, risikoadfærd og kriminalitet. Unge, der har erfaring med kriminalitet, har oftere oplevet mobning, har mobbet andre, føler sig ensomme eller isolerede, eller står over for problemer, der gør hverdagen udfordrende. Samtidig peger undersøgelsen på, at 8,9 % af de unge med alvorlig kriminel adfærd har en negativ opfattelse af deres liv, mens det samme kun gælder for 2,3 % af unge uden kriminel adfærd.

VIVE fremhæver, at trivsel i en tidlig alder kan være en beskyttende faktor mod kriminalitet senere i livet. Særligt peges der på, at 11-årige, som er glade for deres liv, har en lavere risiko for at begå kriminalitet, hvilket hænger sammen med de ressourcer og muligheder, børn har i skole, fritid og familie. (<https://dkr.dk/ungdomskriminalitet/den-unge>)

Ud over delaftalen for kriminalitetsforebyggelse kan det endvidere bemærkes, at den boligsociale beredskabsplan er et udtryk for et tættere samarbejde, hvor der er et skærpet



fokus på forebyggelse og god dialog og erfaringsudveksling omkring de tendenser, der opleves eller konstateres i de boligsociale områder.

Sammenhængskraft og medborgerskab

Problemkompleks for indsatsområdet

Udsatte borgere har sværere forudsætninger for at deltage og indgå i samfundets fællesskaber i forhold til resten af befolkningen. Dels fordi de ofte er dårligere stillet sundheds- og trivselsmæssigt, dels fordi denne gruppe har færre sociale, kulturelle og økonomiske ressourcer. På den måde er udsathed forbundet med en ufrivillig ikke-deltagelse. Den boligsociale indsats kan understøtte medborgerskabet og sammenhængskraften i udsatte boligområder ved en skærpet opmærksomhed på de grupper, der har sværere forudsætninger for at deltage og indgå i samfundets fællesskaber. Medborgerskab er noget, man skal lære og praktisere, og ikke noget, man automatisk har som borger.

Sammenhængskraften i boligområderne er desuden tæt forbundet med fraflytninger af personer, herunder udsættelser. En hyppig udskiftning af beboerne gør det sværere at skabe tætte naboskaber og kan have indflydelse på beboernes stedstilknytning.

Oplevelsen af stedstilknytning kan betyde meget for beboernes lyst til at engagere sig og tage ansvar for deres boligområde. Boligområdernes fraflytningsprocenter lå i 2023 på mellem 11-18 procent om året. Der er desuden en klar tendens til, at indkomstniveauet for de tilflyttede er lavere end de fraflyttede. Det er Vangdalen, Glarbjergvej-området og Gl. Jennumparken, hvor der i mange år har været en boligsocial indsats, at fraflytningen er lavest, mellem 11 % og 13 %. I Sjællandsgadekvarteret, Energivej-området og Hermann Stillingsvej-området er niveauet på 16 % og 18 %. I de almene familieboliger på landsplan var den gennemsnitlige fraflytningsprocent på 10,3 % i 2023.

Høj kriminalitet og alvorligt psykisk syge naboer er også faktorer, der kan bidrage til en grundlæggende følelse af utryghed, der kan begrænse lysten til at komme ud og begå sig med andre i området eller kan føre til fraflytning.

Landsbyggefondens trygheds- og trivselsmåling fra 2023 omfatter 198 udvalgte almene boligområder, herunder de tre største boligområder i Randers. Målingen indeholder flere forskellige parametre, der kan påvirke sammenhængskraften og medborgerskabet i et område. I Gl. Jennumparken, Glarbjergvej-området og Hermann Stillingsvej-området er det henholdsvis 52 %, 43 % og 32 % af beboerne, der grundlæggende føler sig trygge, og det gælder for 60 % af befolkningen generelt og for 50 % i almene boligområder. Andelen af grundlæggende trygge beboere ligger på 41 % i de udvalgte 198 boligområder. Der er samtidig en høj andel af beboerne, der altid eller ofte savner nogen at være sammen med eller som ofte føler sig isoleret. 22 % af beboerne i både Gl. Jennumparken og Hermann Stillingsvej-området og 14 % af beboerne i Glarbjergvej-området svarer enten, at de altid eller ofte savner nogen at være sammen med. I befolkningen generelt er det 10 %, i den almen sektor er det 14 % og i de 198 udvalgte boligområder er det 15 %. Der er ikke samme data til rådighed for de øvrige boligområder, men på en lang række andre parametre er graden er udsathed højere i Energivej-området og i Centrale Randers.

Der har igennem de seneste 10 år været stort fokus på forebyggelse af udsættelser i Randers, hvilket har nedbragt antallet af udsættelser betragteligt. Der har især været fokus på økonomisk rådgivning af beboerne og der har været et tæt samarbejde mellem RandersBolig og Randers Kommunes boligsociale enhed omkring udsættelsestruede beboere



med dårlig økonomi. Det skal fortsat have stort fokus, men samtidig er det ambitionen i højere grad også at kunne forebygge eller håndtere nabokonflikter og dermed øge trygheden for beboerne og sammenhængskraften i boligområderne.

Indsatsområdet styrkes derfor med ansættelsen af en social vicevært. Den sociale vicevært vil gennem sin kontakt, hjælp og støtte til udsatte beboere blandt andet kunne bidrage til bedre relationer mellem naboer og omgivelser, afklare konflikter, styrke kommunikationen og skabe en større følelse af fællesskab i området. Dette kan mindske følelsen af ensomhed for den enkelte beboer og medvirke til et trygt boligområde for alle. Den sociale vicevært kan desuden støtte og hjælpe beboere, der har svært ved at navigere i det offentlige system. Den sociale vicevært kan eksempelvis visitere til den rette økonomiske rådgivning og dermed forebygge udsættelser og kan ligeledes brobygge til forskellige kommunale tilbud, såsom mestringsvejledere, den boligsociale enhed, SKP m.v. Den sociale vicevært kommer til at samarbejde med driften helt ude i de enkelte boligområder.

Helhedsplanen arbejder under øvrige delaftaler desuden bredt med at etablere netværk og engagement blandt beboerne, der understøtter sammenhængskraft i og ud af boligområderne.

7. Lokal evaluering

Der gælder nogle særlige forhold i Randers med hensyn til muligheden for monitorering og lokal evaluering. I Glarbjergvej-området, Gl. Jennumparken, Hermann Stillingsvej-området, Centrale Randers, Sjællandsgadekvarteret og Energivej-området gælder det specielle forhold, at nogle afdelinger er så små, at de omfattes af diskretionering. Derfor kan der ikke indhentes præcise data i Landsbyggefondens beboerdata. Det er derfor aftalt med Landsbyggefonden, at der i 2026 og 2028 indhentes boligstatistiske nøgletal fra Danmarks Statistik. Landsbyggefonden afsætter økonomi til dette formål.

8. Revision af samarbejdsaftalen

Revision af den strategiske samarbejdsaftale kræver godkendelse i Landsbyggefonden